



FINANCIMI I ARSIMIT PUBLIK PARAUNIVERSITAR NË SHQIPËRI

GLOBAL CAMPAIGN FOR
EDUCATION
www.campaignforeducation.org

LETËR INFORMUESE

Kushtetuta e Shqipërisë, konventat ndërkombëtare, si dhe ligji për arsimin parauniversitar, e detyrojnë Qeverinë dhe prindërit e fëmijës që të marrin të gjitha masat e mundshme për t'i ofruar fëmijës një arsimim sa më cilësor dhe që i përshtatet nevojave, mundësive dhe dëshirave të fëmijës.

Shqipëria vijon të mbetet një ndër vendet më të varfëra në Europë. Thuajse 14 përqind e popullsisë vijon të jetojë në varfëri absolute¹ ndërsa thuajse 47 përqind e popullsisë jeton në varfëri relative². Varfëria në Shqipëri, pas krizës ekonomike të vitit 2008 në Bashkimin Europian, goditi sidomos fëmijët, të rinjtë dhe pensionistët³.

Nivelet e ndryshme të arsimit janë të lidhura ngushtësisht me nivelin e varfërisë dhe të pabarazisë në shoqëri⁴. Studimet tregojnë lidhjen e drejtpërdrejtë që ekziston ndërmjet rritjes së investimeve në arsim, uljes së vdekshmërisë foshnjore dhe rritjes së GDP-së së një shteti⁵. Investimi me një (1) dollar të shpenzuar për të rritur me një vit arsimimin gjeneron rreth 10 USD rritje në të ardhurat e një vend me të ardhura të ulta.

Sipas Bankës Botërore⁶ "... qasja në të gjitha nivelet e arsimit [në Shqipëri] është rritur. Megjithatë mbeten një sërë pabarazish në aksesin në arsim.

Të varfërit tregojnë një normë më të ulët të regjistrimit në arsim dhe në arritjet arsimore, duke kufizuar mundësitë e tyre ekonomike dhe bazën e zhvillimit të vendit si një i tërë. Në arsimin parashkollor, për shembull, regjistrimi neto është dy herë më i lartë në mesin e atyre që janë më të pasur se nga ata që janë më të varfër. Në vitin 2011, vetëm një e treta e fëmijëve romë u regjistruan në sistemin arsimor parashkollor.

Pavarësisht se nxënësit shqiptarë i kanë përmirësuar vazhdimisht rezultatet e tyre në vlerësimet ndërkombëtare, rezultatet e të nxënit mbeten të ulëta, me një boshllëk të të mësuarit të barasvlershme me 2.5 vjet shkollim në mesin e 15-vjeçarëve në krahasim me mesataren e vendeve të OECD⁷.

Fëmijët që i përkasin minoriteteve, sidomos atij Rom⁸, fëmijët që jetojnë në situatë rruge⁹, fëmijët me aftësi të kufizuara¹⁰, fëmijët vajzat, etj., iu shkelet më shumë e drejta për arsim. Varfëria, pabarazia, përjashtimi social, dhuna, bulizmi dhe diskriminimi ndaj fëmijëve dhe adoleshentëve që ndjekin arsimin parauniversitar publik, janë faktorët kryesorë që ndikojnë në mos-respektimin e të drejtës së tyre për arsim.

Që prej vitit 2008, procesi i buxhetimit të shtetit rregullohen me ligj të posaçëm¹¹. Buxheti i Shtetit përfshin të gjitha të ardhurat, shpenzimet dhe financimet e qeverisjes qendrore¹².

Buxheti për arsimin parauniversitar në Shqipëri vjen nga dy burime: qendror dhe vendor. Buxheti qendror është kontributi që qeveria planifikon për arsimin në tërësi. Ai mbulon shpenzimet korrente (pagat e mësuesve, sigurimet shoqërore etj.) dhe shpenzimet kapitale (shpenzime të lidhura me investimet, p.sh. ndërtimi i shkollave të reja etj.). Të dyja këto shpenzime së bashku formojnë ato që konsiderohen si shpenzime buxhetore.

¹ SABER country report: Early childhood development, World Bank Group 2015.

² An Update on Poverty and Inequality in Albania: 9 Stylized Facts, Poverty Global Practice, World Bank 2015.

³ idem

⁴ The Learning Generation: Investing in Education for a Changing World, The International Commission on Financing Global Education Opportunity. 2016.

⁵ Schäferhoff M., Evans D., et al, Estimating the costs and benefits of education from a health perspective, 2015.

⁶ Next generation Albania: A systematic country diagnostic, World Bank Group 2015.

⁷ ALBANIA: Pisa 2015, World Bank Group.

⁸ Hazizaj A., Elezi P., Ballo M., Access of Roma Children to Early Childhood Services in Albania, CRCA Albania, Tirana 2014.

⁹ Hazizaj A., Haxhiymeri E., Legislation and public services for street children in Albania. Save the Children, Tirana 2011.

¹⁰ Ballo M, Policy Paper on the Inclusion of children with disability in the Albanian pre-university education in Albania, Albanian Coalition for Child Education, 2016-2017.

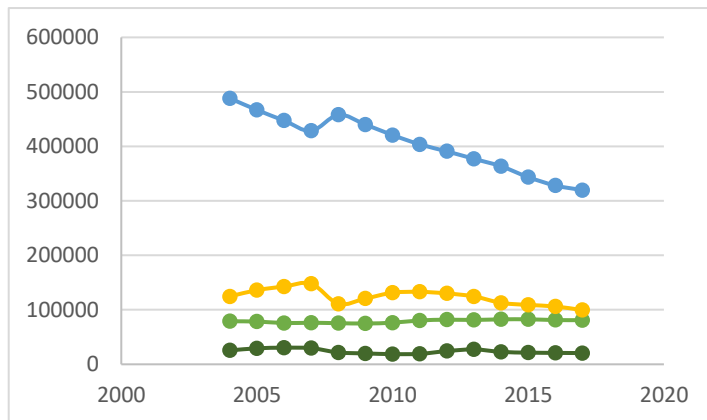
¹¹ Ligj Nr.9936, datë 26.6.2008 "Për menaxhimin e sistemit buxhetor në Republikën e Shqipërisë" i ndryshuar me ligj Nr. 57/2016 të datës 02.06.2016

¹² Idem / Neni 5, ligji Nr. 9936

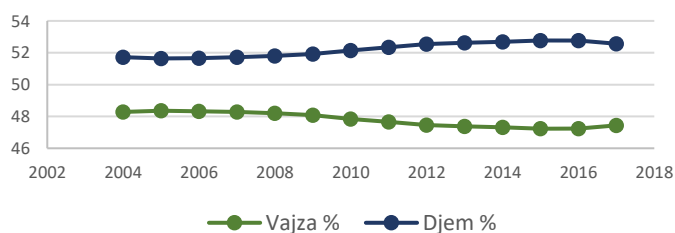
Arsimi publik parauniversitar në Shqipëri

Në bazë të ligjit për arsimin parauniversitar, arsimi bazë ndahet në dy nivele: arsimi fillor (klasa 1-6) dhe arsimi i mesëm i ulët (klasa 7-9). Arsimi i Mesëm i lartë (klasat 10-12) zhvillohet nëpërmjet tre formave të njohura nga ligji: gjimnazi (i njohur ndryshe si i mesëm i përgjithshëm), arsimi i mesëm profesional dhe arsimi i mesëm i orientuar. Për shkak se arsimi i mesëm nuk është i detyrueshëm, vetëm një pjesë e nxënësve kalon nga arsimi bazë në arsimin e mesëm.

Numri dhe përqindja e vajzave në arsim është më e ultë ndër vite sesa ajo e djemve. Nuk ka ndonjë ndryshim të ndjeshëm ndërmjet të dyja gjinive në ndjekjen e arsimit bazë. Diferenca ndërmjet të dyja gjinive mund të shpjegohet me numrin më të lartë në lindje të djemve përkundëjt vajzave, që në disa raste është në mënyrë ndjeshme më e lartë dhe që është ngritur si shqetësim edhe në gjetjet e Censur-it të përgjithshëm të Popullsisë të vitit 2011.



Raporti djem-vajza të regjistruar në Arsimin Publik Baze në %



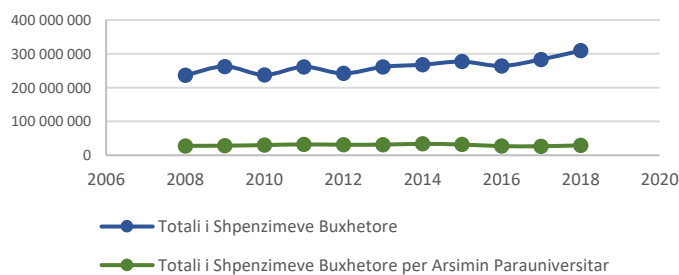
Buxheti i shtetit dhe Arsimi publik parauniversitar në Shqipëri

Pavarësisht se shpenzimet buxhetore kanë ardhur nga viti në vit me rritje, që është tregues edhe i rritjes ekonomike të vendit, arsimi ndonjëse është shpallur një çështje prioritare, nuk ka përfituar nga kjo rritje e ekonomisë së vendit, por përkundrazi, fondet për arsimin kanë ardhur duke u ulur nga viti në vit, me një rritje të lehtë vetëm në vitin 2018.

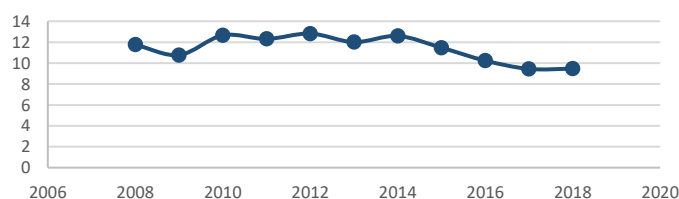
Ky grafik analizon përqindjen që zënë shpenzimet buxhetore për arsimin parauniversitar përkundëjt totalit të shpenzimeve buxhetore të buxhetit të shtetit në Shqipëri. Ashtu siç e theksuam edhe më sipër, shpenzimet buxhetore dhe përqindja në buxhetin e shtetit e shpenzimeve për arsimin që prej vitit 2014 e në vijim kanë ardhur duke u ulur nga viti në vit. Kjo trajektore gjithnjë e në ulje nuk mund të justifikohet as me numrin në rënie të regjistrimeve të nxënësve.

Shpenzimet korrente mbajnë peshën kryesore të shpenzimeve buxhetore për arsimin, ndërkohë që shpenzimet kapitale zënë një peshë tepër të vogël. Të dhënat tregojnë se shpenzimet kryesore për arsimin në Shqipëri e zënë rrogat e mësuesve, psikologëve dhe arsimtarëve ndihmës, ndërkohë që niveli i investimeve në arsim mbetet tepër i ultë. Investimet në arsim për shkolla dhe klasa të reja, mjedise më miqësore dhe më të përshtatshme për fëmijët dhe mësuesit, kanë ardhur gjithnjë duke u ulur, me ndonjë përjashtim të vogël, respektivisht në vitet 2014 dhe 2018.

Shpenzimet buxhetore përkundëjt shpenzimeve për arsimin parauniversitar



% që zë arsimi parauniversitar në buxhetin e shtetit



Shpenzimet buxhetore për arsimin bazë sipas kategorive të shpenzimeve

